

• Dziękujemy za zakup aparatu Nikon COOLPIX A10.
 Aby prawidłowo korzystać z aparatu, przed jego użyciem uważnie przeczytaj części „Sprawdzenie zawartości opakowania” i „Zasady bezpieczeństwa” na odwrocie. Po przeczytaniu instrukcji nie należy jej chować, ponieważ może ona pomóc w lepszym wykorzystaniu możliwości aparatu podczas codziennego użytkowania.
 W Skróconej instrukcji obsługi przedstawiono procedury niezbędne przy pierwszym użyciu aparatu. Blizsze informacje zawiera „Dokumentacja aparatu” dostępna do pobrania pod poniższym adresem URL.
<http://downloadcenter.nikonimglib.com>
 Dokumentację aparatu można przeglądać za pomocą programu Adobe Reader, dostępnego do pobrania w witrynie internetowej firmy Adobe.

Informacje o tej instrukcji

- Karty pamięci SD, SDHC i SDXC są w tej instrukcji określane zbiorczo jako „karty pamięci”.
- W niniejszej instrukcji z niektórych zrzutów ekranów monitora aparatu usunięto zdjęcie w celu zapewnienia większej czytelności wskaźników aparatu.
- Przedstawione w instrukcji ilustracje oraz zrzuty ekranów mogą wyglądać inaczej niż w zakupionym produkcie.

Wydrukowano w Europie
 CT8E02(1K)
 AMA16401 6MN6471K-02

Przygotowanie do fotografowania

Włóż baterie/akumulatory i kartę pamięci

- 1 Otwórz pokrywę komory baterii/akumulatorów/gniazda karty pamięci.
 - Odwróć aparat dołną częścią do góry, aby zapobiec wypadnięciu baterii/akumulatorów.
- 2 Włóż baterie/akumulatory i kartę pamięci.
 - Upewnić się, że styki dodatnie (+) i ujemne (-) baterii/akumulatorów są ustawione prawidłowo i włóż baterie/akumulatory.
 - Sprawdź, czy karta pamięci jest ustawiona prawidłowo i wsuń ją aż do zablokowania jej w gnieździe
- 3 Zamknij pokrywę komory baterii/akumulatorów/gniazda karty pamięci.

Odpowiednie baterie/akumulatory

- Dwie baterie alkaliczne LR6/L40 (AA, dotychczasowe)*
- Dwie baterie litowe FR6/L91 (AA)
- Dwa akumulatory Ni-MH (niklowo-wodorkowe) EN-MH2
- * Wydajność baterii alkalicznych zależy od marki.

Wymywanie karty pamięci

- Wyłącz aparat i upewnij się, że dioda zasilania przestała świecić a monitor jest wyłączony. Następnie otwórz pokrywę komory baterii/akumulatorów/gniazda karty pamięci.
- Delikatnie wyciągnij kartę pamięci w głąb aparatu (1), aby ją częściowo wysunąć (2).
- Bezpośrednio po zakończeniu użytkowania aparat, baterie, akumulatory lub karta pamięci mogą być gorące.

Włączanie aparatu i ustawianie języka, daty i godziny

- 1 Naciśnij włącznik zasilania, aby włączyć aparat.
 - Po włączeniu aparatu włączy się monitor.
 - Aby wyłączyć aparat, naciśnij włącznik zasilania ponownie.
- 2 Wybierz odpowiedni język za pomocą wybieraka wielofunkcyjnego ▲▼ i naciśnij przycisk OK.
- 3 Za pomocą przycisku ▲▼ wybierz opcję **Tak** i naciśnij przycisk OK.
- 4 Za pomocą przycisku ◀▶ wybierz macierzystą strefę czasową i naciśnij przycisk OK.
 - Naciśnij przycisk ▲, aby włączyć czas letni (nad mapą wyświetlany będzie symbol ☀).
 - Aby wyłączyć czas letni, naciśnij przycisk ▼.
- 5 Za pomocą przycisku ▲▼ wybierz format daty i naciśnij przycisk OK.

- 6 Ustaw datę i godzinę, po czym naciśnij przycisk OK.
 - Za pomocą przycisku ◀▶ wybierz odpowiednie pole, a potem ustaw datę i godzinę, używając przycisku ▲▼.
 - Wybierz pole minut, a następnie naciśnij przycisk OK, aby potwierdzić ustawienie.
- 7 Po wyświetleniu okna dialogowego z potwierdzeniem za pomocą przycisków ▲▼ wybierz opcję **Tak** i naciśnij przycisk OK.
- 8 Naciśnij przycisk [ikonka trybu] (tryb fotografowania).
- 9 Za pomocą przycisków ▲▼ wybierz opcję **Automatycz. wyb. prog.** i naciśnij przycisk OK.
 - Aparat przełączy się w tryb fotografowania i będzie można robić zdjęcia w trybie automatycznego wyboru programu.
 - Podczas fotografowania można sprawdzić wskaźnik stanu baterii/akumulatorów i liczbę pozostałych zdjęć.

Używanie aparatu

Fotografowanie w trybie automatycznego wyboru programów

- 1 Trzymaj aparat stabilnie.
 - Trzymaj palce oraz inne przedmioty z dala od obiektywu, lampy błyskowej, mikrofonu i głośnika.
- 2 Wykadruj zdjęcie.
 - Obróć dźwignię zoomu, aby zmienić pozycję zoomu.
 - Po wykryciu przez aparat programu tematycznego automatycznie zmieni się ikona trybu fotografowania.
- 3 Wciśnij spust migawki do połowy.
 - Gdy obiekt znajduje się w polu ostrości, pole ostrości świeci na zielono.
 - Jeśli pole ostrości lub wskaźnik ostrości miga, aparat nie może ustawić ostrości. Zmień kompozycję zdjęcia, a następnie ponownie naciśnij spust migawki do połowy.
- 4 Bez podnoszenia palca naciśnij spust migawki do końca.
 - Wskaźnik liczby pozostałych zdjęć lub wskaźnik maksymalnej długości filmu miga podczas zapisywania zdjęć lub nagrywania filmu. **Nie otwieraj pokryw komory baterii/akumulatorów/pokryw gniazda karty pamięci w celu wyjęcia baterii/akumulatorów lub karty,** gdy wskaźnik miga. Może to spowodować utratę danych lub uszkodzenie aparatu lub karty pamięci.

Odtwarzanie zdjęć

- 1 Aby przejść do trybu odtwarzania, naciśnij przycisk [ikonka odtwarzania].
- 2 Użyj przycisku ▲▼◀▶ wybieraka wielofunkcyjnego, aby wybrać zdjęcie do wyświetlenia.
 - Aby powrócić do trybu fotografowania, naciśnij przycisk [ikonka trybu] lub spust migawki.
 - Jeśli w widoku pełnoekranowym wyświetlany jest symbol [ikonka] [ikonka], można naciśnąć przycisk [ikonka], aby zastosować dany efekt do zdjęcia.
 - Aby powiększyć obraz, w widoku pełnoekranowym przesuń dźwignię zoomu w stronę symbolu [ikonka] [ikonka].
 - Aby wyświetlić listę zdjęć zwanych miniaturami, w widoku pełnoekranowym przesuń dźwignię zoomu w stronę symbolu [ikonka] [ikonka].

Usuwanie zdjęć

- 1 Naciśnij przycisk [ikonka usuwania], aby usunąć zdjęcie obecnie wyświetlane na monitorze.
- 2 Za pomocą przycisku ▲▼ wybieraka wielofunkcyjnego wybierz opcję **Bieżące zdjęcie** i naciśnij przycisk OK.
 - Aby opuścić menu bez usuwania pozycji, naciśnij przycisk MENU.
- 3 Wybierz opcję **Tak** i naciśnij przycisk OK.
 - Usuniętych zdjęć nie można odzyskać.

Używanie lampy błyskowej i samowyzwalacza

- Za pomocą wybieraka wielofunkcyjnego można ustawić często używane funkcje, takie jak lampa błyskowa i samowyzwalacz. Używając przycisków ▲▼◀▶ na ekranie fotografowania, można ustawić niżej wymienione funkcje.
- Tryb lampy błyskowej
 Samowyzwalacz
 Kompensacja ekspozycji
 Tryb makro
- Tryb lampy błyskowej
 Użyj trybu lampy błyskowej odpowiadającego warunkom fotografowania.
 - Samowyzwalacz
 Po wybraniu opcji **ON** migawka aparatu zostaje zwolniona po upływie około 10 sekund od wciśnięcia spustu migawki.
 - Tryb makro
 Użyj trybu makro w przypadku rejestrowania zdjęć o dużych zbliżeniach.
 - Kompensacja ekspozycji
 Pozwala dostosować ogólną jasność obrazu.
- Dostępne funkcje różnią się w zależności od trybu fotografowania.

Funkcje związane z fotografowaniem

Zmiana trybu fotografowania

- Dostępne są niżej wymienione tryby fotografowania.
- **Automatycz. wyb. prog.**
 Aparat automatycznie wybiera optymalny program tematyczny przy kadrowaniu zdjęcia, co jeszcze bardziej ułatwia rejestrowanie zdjęć przy użyciu ustawień pasujących do sceny.
 - **Program tematyczny**
 Ustawienia aparatu są dostosowywane do wybranego programu tematycznego.
 - **Efekty specjalne**
 Efekty można stosować do zdjęć podczas fotografowania.
 - **Portret inteligentny**
 Jeśli aparat wykryje uśmiechniętą twarz, można automatycznie zrobić zdjęcie bez konieczności naciśnięcia spustu migawki (wyzwolenie uśmiechem). Można również użyć funkcji Miękkiego odcienia skóry w celu zmiękczenia koloru skóry na twarzy.
 - **Tryb automatyczny**
 Służy do wykonywania zdjęć o przeznaczeniu ogólnym. Ustawienia można dostosować do warunków fotografowania i rodzaju ujęcia.

- 1 Na ekranie fotografowania naciśnij przycisk [ikonka trybu] (tryb fotografowania).
- 2 Wybierz tryb fotografowania za pomocą wybieraka wielofunkcyjnego ▲▼ i naciśnij przycisk OK.

Nagrywanie i odtwarzanie filmów

- 1 Wyświetl ekran fotografowania.
 - Sprawdź pozostałe zasoby czasu nagrywania filmu.
- 2 W celu rozpoczęcia nagrywania filmu należy naciśnąć przycisk [ikonka nagrywania filmu].
- 3 Naciśnij ponownie przycisk [ikonka nagrywania filmu], aby zatrzymać filmowanie.
- 4 W widoku pełnoekranowym wybierz film i naciśnij przycisk OK.
 - Filmy są oznaczone ikoną opcji filmów.

Korzystanie z menu

- Do nawigacji w menu służy wybierak wielofunkcyjny i przycisk OK. Dostępne są niżej wymienione menu.
- **Menu fotografowania**
 Dostępne po naciśnięciu przycisku MENU na ekranie fotografowania. Umożliwia zmianę wielkości i jakości zdjęcia, ustawień zdjęć seryjnych itp.
 - **Menu odtwarzania**
 Dostępne po naciśnięciu przycisku MENU podczas przeglądania zdjęć w widoku pełnoekranowym lub widoku miniatur. Umożliwia edytowanie zdjęć, odtwarzanie pokazów slajdów itp.
 - **Menu filmowania**
 Dostępne po naciśnięciu przycisku MENU na ekranie fotografowania. Umożliwia zmianę ustawień nagrywania filmów.
 - **Menu ustawień**
 Umożliwia ustawienie podstawowych funkcji aparatu, takich jak data i czas, język itp.
- 1 Naciśnij przycisk MENU (menu).
 - Wyświetlone zostanie menu.
 - 2 Naciśnij przycisk ◀ na wybieraku wielofunkcyjnym.
 - Bieżąca ikona menu zostanie wyświetlona w kolorze żółtym.

Wybierz żądaną ikonę menu za pomocą przycisków ▲▼.

- 3 Wybierz żądaną ikonę menu za pomocą przycisków ▲▼.
 - Wygląd menu zmieni się.
 - 4 Naciśnij przycisk OK.
 - Możliwy będzie wybór opcji menu.
 - 5 Użyj przycisku ▲▼, aby wybrać opcję menu, i naciśnij przycisk OK.
 - Zostaną wyświetlone ustawienia wybranej opcji.
 - 6 Użyj przycisku ▲▼, aby wybrać ustawienie, i naciśnij przycisk OK.
 - Wybrane ustawienie zostanie zastosowane.
 - Po zakończeniu korzystania z menu naciśnij przycisk MENU.
- Niektórych opcji menu nie można ustawić w pewnych trybach fotografowania lub w pewnym stanie aparatu.
 • Gdy wyświetlane jest menu, do trybu fotografowania można przejść, naciskając spust migawki, przycisk [ikonka trybu] (tryb fotografowania) lub przycisk [ikonka nagrywania filmu].

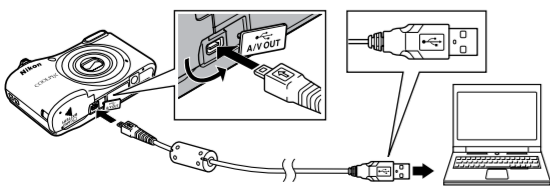
Przesyłanie zdjęć do komputera (ViewNX-i)

Instalacja programu ViewNX-i

ViewNX-i to bezpłatny program umożliwiający przesyłanie zdjęć i filmów do komputera w celu ich wyświetlenia i edycji. Aby zainstalować program ViewNX-i, pobierz najnowszą wersję instalatora programu ViewNX-i z poniższej witryny internetowej i postępuj zgodnie z instrukcjami wyświetlanymi na ekranie. ViewNX-i: <http://downloadcenter.nikonimglib.com> Wymagania systemowe i inne informacje można znaleźć w witrynie internetowej firmy Nikon dla danego regionu.

Przesyłanie zdjęć do komputera

- 1 Przygotuj kartę pamięci zawierającą zdjęcia.
 - Aby przesłać zdjęcia z karty pamięci do komputera, możesz użyć jednego ze sposobów opisanych poniżej.
 - **Gniazdo karty pamięci / czytnik kart SD:** włóż kartę pamięci do gniazda karty pamięci w komputerze lub do czytnika kart (dostępnego w sprzedaży) podłączonego do komputera.
 - **Bezpośrednie połączenie USB:** wyłącz aparat i upewnij się, że karta pamięci jest do niego włożona. Podłącz aparat do komputera przy użyciu kabla USB. Włącz aparat.



- 2 Po uruchomieniu programu Nikon Transfer 2 kliknij polecenie **Start Transfer (Rozpocznij przenoszenie).**



- Rozpocznie się przesyłanie zdjęć. Po zakończeniu przesyłania zdjęć uruchomi się program ViewNX-i i wyświetlą się przesłane zdjęcia.
 - Aby uzyskać więcej informacji na temat korzystania z programu ViewNX-i, skorzystaj z pomocy online.
- 3 Zakończ połączenie.
 - Jeśli używasz czytnika kart lub gniazda kart, wybierz odpowiednią opcję w systemie operacyjnym komputera, aby wysunąć dysk wymienny odpowiadający karcie pamięci, a następnie wyjmij ją z czytnika kart lub gniazda kart.
 - Jeśli aparat jest podłączony do komputera, należy najpierw wyłączyć aparat, a dopiero potem odłączyć kabel USB.

Rozwiązywanie problemów

Jeżeli aparat nie działa zgodnie z oczekiwaniami, przed skontaktowaniem się ze sprzedawcą lub autoryzowanym serwisem firmy Nikon należy się zapoznać z poniższą listą typowych problemów.

- **Aparat jest włączony, ale nie reaguje.**
 Poczekaj na zakończenie zapisywania danych. Jeśli problem się utrzymuje, wyłącz aparat. Jeśli aparat nie wyłącza się, wyjmij akumulator lub akumulatory i włóż je ponownie, a jeśli używasz zasilacza sieciowego, odłącz i ponownie podłącz zasilacz sieciowy. Zwróć uwagę, że choć aktualnie zapisywane dane zostaną utracone, wyjęcie lub odłączenie źródła zasilania nie ma wpływu na dane, które już zostały zapisane.
- **Aparat wyłącza się bez ostrzeżenia.**
 - Aparat automatycznie wyłącza się w celu oszczędzania energii (funkcja autowyzwalczania).
 - Aparat lub baterie/akumulatory mają zbyt niską temperaturę i nie mogą działać prawidłowo.
 - Wnętrze aparatu się przegrzało. Pozostaw aparat wyłączony, aż jego wnętrze ostygnie, a następnie spróbuj uruchomić go ponownie.

- **Brak obrazu na monitorze.**
 - Aparat jest wyłączony.
 - Baterie/akumulatory są wyczerpane.
 - Aparat przeszedł w tryb czuwania w celu oszczędzania energii. Naciśnij włącznik zasilania, spust migawki, przycisk [ikonka trybu] lub przycisk [ikonka nagrywania filmu].

Aparat się nagrzewa.
 Aparat może rozgrzać się w przypadku używania przez dłuższy czas do nagrywania filmów lub podczas używania w wysokiej temperaturze. Nie jest to oznaka awarii.

Sprawdzanie zawartości opakowania

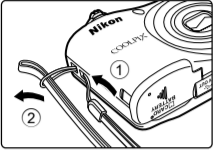
Jeśli brakuje któregośkolwiek z wymienionych elementów, należy skontaktować się ze sklepem, w którym aparat został zakupiony.

	
Aparat cyfrowy COOLPIX A10	Pasek aparatu
	
Baterie alkaliczne LR6/L40 (rozmiar AA) (x2)*	Kabel USB UC-E16
<ul style="list-style-type: none">Skrócona instrukcja obsługi (niniejsza instrukcja)	<ul style="list-style-type: none">Gwarancja (wydrukowana wewnątrz niniejszej instrukcji)

* Dołączone baterie są przeznaczone tylko do użytku próbnego.

• Do aparatu nie jest dołączona karta pamięci.

Mocowanie paska aparatu



Zasady bezpieczeństwa

Aby zapobiec wszelkim uszkodzeniom produktu firmy Nikon i obrażeniom ciała, przed rozpoczęciem korzystania z produktu należy w całości przeczytać poniższe uwagi dotyczące bezpieczeństwa. Uwagi te powinny znajdować się w miejscu dostępnym dla wszystkich użytkowników produktu.

	Ta ikona oznacza ostrzeżenie, do którego należy się zastosować przed rozpoczęciem korzystania z produktu firmy Nikon w celu uniknięcia możliwych obrażeń.
---------------	---

OSTRZEŻENIA

▲ W razie nieprawidłowego funkcjonowania natychmiast wyłącz aparat

Gdyby z aparatu lub zasilacza zaczął wydobywać się dym lub dziwny zapach, należy natychmiast odłączyć zasilacz od gniazda sieciowego i wyjąć akumulatory z aparatu, uważając przy tym, aby się nie poparzyć. Dalsza praca aparatu może doprowadzić do obrażeń ciała. Po usunięciu lub odłączeniu źródła zasilania należy przekazać urządzenie do kontroli w autoryzowanym serwisie firmy Nikon.

▲ Nie demontuj aparatu

Dotykanie wewnętrznych części aparatu lub zasilacza może doprowadzić do zranienia. Naprawy powinny być wykonywane wyłącznie przez wykwalifikowanych techników serwisu. W razie peknięcia obudowy aparatu lub zasilacza w wyniku upadku lub z innej przyczyny należy odłączyć zasilacz sieciowy i wyjąć akumulatory, a następnie przekazać produkt do kontroli w autoryzowanym serwisie firmy Nikon.

▲ Nie używaj aparatu ani zasilacza w obecności palnego gazu

Nie należy używać urządzeń elektronicznych w pobliżu łatwopalnego gazu, ponieważ istnieje wówczas niebezpieczeństwo wybuchu lub pożaru.

▲ Uważaj na pasek aparatu

Nigdy nie owijaj paska na szyję wokół szyi dziecka.

▲ Przechowuj w miejscu niedostępnym dla dzieci

Należy szczególnie uważać, aby dzieci nie wkładały baterii/akumulatorów lub innych niewielkich części do ust.

▲ Nie dotykaj bez przerwy aparatu, ładowarki ani zasilacza sieciowego przez długi okres, gdy urządzenia są włączone lub używane

Części urządzeń nagrzewają się i stają gorące. Pozostawienie urządzeń w bezpośredniej styczności ze skórą przez długi okres może spowodować poparzenia pierwszego stopnia.

Uwagi

Uwaga dla klientów w Europie

Ten symbol wskazuje, że urządzenia elektryczne i elektroniczne podlegają selektywnej zbiórce odpadów.

- Poniższe informacje dotyczą tylko użytkowników w krajach europejskich:
- Ten produkt należy wyrzucać do śmieci osobno w odpowiednich punktach zbiórki odpadów. Nie wolno go wyrzucać do zwykłych pojemników na śmieci.
- Selektywna zbiórka odpadów i recykling pomagają oszczędzać zasoby naturalne i zapobiegają negatywnym konsekwencjom dla ludzkiego zdrowia i środowiska naturalnego, które mogłyby być spowodowane nieodpowiednim usuwaniem odpadów.
- Więcej informacji na ten temat można uzyskać u miejscowego sprzedawcy lub władz samorządowych odpowiedzialnych za gospodarkę odpadami.

Ten symbol na bateriach/akumulatorach oznacza, że należy utylizować je oddzielnie.

- Poniższe informacje dotyczą tylko użytkowników w krajach europejskich:
- Wszelkie akumulatory, niezależnie od tego, czy są oznaczone tym symbolem, czy też nie, należy wyrzucać do śmieci osobno w odpowiednich punktach zbiórki odpadów. Nie należy ich wyrzucać razem z odpadami z gospodarstw domowych.
- Więcej informacji można uzyskać u sprzedawcy lub w dziale miejscowych władz zajmującym się utylizacją odpadów.

Informacje i zalecenia

Pomoc techniczna Nikon

Aby zarejestrować aparat i uzyskać najnowsze informacje o produkcie, wejdź na poniższą stronę. Znajdują się tam odpowiedzi na często zadawane pytania i dane do kontaktu w przypadku konieczności pomocy technicznej.
http://www.europe-nikon.com/support

Używaj tylko markowych akcesoriów elektronicznych firmy Nikon

Aparaty cyfrowe Nikon COOLPIX są projektowane zgodnie z najwyższymi standardami i zawierają złożone układy elektroniczne. Tylko akcesoria elektroniczne marki Nikon (w tym ładowarki, baterie, akumulatory, zasilacze sieciowe i kable) zatwierdzone przez firmę Nikon specjalnie do użytku z tym aparatem cyfrowym Nikon są skonstruowane i przetestowane pod kątem zgodności z wymogami dotyczącymi eksploatacji i bezpieczeństwa obwodów elektronicznych.

KORZYSTANIE Z AKCESORIÓW ELEKTRONICZNYCH INNYCH NIŻ NIKON MOŻE SPOWODOWAĆ USZKODZENIE APARATU I BYĆ PRZYCZYNĄ UNIEWAŻNIENIA GWARANCJI UDZIELONEJ PRZEZ FIRMĘ NIKON.

Aby uzyskać więcej informacji o markowych akcesoriach firmy Nikon, należy skontaktować się z lokalnym przedstawicielem handlowym firmy Nikon.

Przed robieniem ważnych zdjęć

Przed przystąpieniem do fotografowania ważnych okazji (np. ślubów lub własnych wypraw) należy zrobić zdjęcia próbne, aby mieć pewność, że aparat działa normalnie. Firma Nikon nie ponosi odpowiedzialności za straty ani utratę zysków spowodowane niewłaściwym działaniem aparatu.

Informacje na temat instrukcji obsługi

- Żadna część instrukcji dołączonych do tego produktu nie może być powielana, przesyłana, przekształcana, przechowywana w systemie służącym do pozyskiwania informacji ani tłumaczona na jakikolwiek język niezależnie od formy i sposobu bez uprzedniej pisemnej zgody firmy Nikon.
- Firma Nikon zastrzega sobie prawo do zmiany danych technicznych sprzętu i oprogramowania opisanego w instrukcjach w dowolnym momencie i bez wcześniejszego powiadomienia.
- Firma Nikon nie ponosi odpowiedzialności za ewentualne szkody spowodowane użytkowaniem aparatu.
- Dolożono wszelkich starań, aby informacje zawarte w instrukcji były ścisłe i pełne, jednak w przypadku zauważenia jakichkolwiek błędów lub pominięć będziemy wdzięczni za poinformowanie o nich lokalnego przedstawiciela firmy Nikon (adres podany osobno).

▲ Nie zostawiaj produktu w miejscach, w których będzie narażony na skrajnie wysokie temperatury, np. w zamkniętym samochodzie albo w bezpośrednim świetle słonecznym

Niezastosowanie się do tego zalecenia może spowodować uszkodzenie aparatu lub pożar.

▲ Zachowaj ostrożność podczas wymiany baterii/akumulatorów

Przy niewłaściwym użytkowaniu baterii/akumulatorów istnieje niebezpieczeństwo ich wyciekłu lub wybuchu. W celu właściwego użytkowania baterii/akumulatorów należy stosować się do następujących zaleceń:

- Przed wyjęciem baterii/akumulatorów należy wyłączyć aparat. Jeśli używany jest zasilacz, należy odłączyć go od gniazda sieciowego.
- Należy używać wyłącznie baterii/akumulatorów zatwierdzonych do użytku z tym produktem. Nie należy jednocześnie używać baterii/akumulatorów starych i nowych ani ich różnych marek lub typów.
- Jeżeli akumulatory niklowo-wodorkowe Nikon EN-MH2 (EN-MH2-B2 lub EN-MH2-B4) są kupowane osobno, należy je ładować i wykorzystywać jako zestaw. Nie należy łączyć baterii z różnych zestawów.
- Akumulatory EN-MH2 są przeznaczone tylko do użytku w aparatach cyfrowych firmy Nikon i są zgodne z aparatem COOLPIX A10.
- Baterie/akumulatory powinny być odpowiednio włożone.
- Nie należy wywoływać zwarcia baterii/akumulatorów, demontować ich ani usiłować zdjąć lub uszkodzić ich izolacji lub obudowy.
- Nie należy wystawiać baterii/akumulatorów na działanie płomieni ani wysokiej temperatury.
- Nie należy zanurzać baterii/akumulatorów w wodzie ani wystawiać ich na działanie wilgoci.
- Nie należy transportować ani przechowywać akumulatora wraz z przedmiotami z metalu, takimi jak naszyjniki czy spinki do włosów.
- Z całkowicie rozładowanych baterii/akumulatorów może nastąpić wyciek. Aby uniknąć uszkodzenia aparatu, należy wyjąć z niego rozładowane baterie/akumulatory.
- Należy niezwłocznie przerwać eksploatację baterii/akumulatorów, w których zauważono jakiegokolwiek zmiany, takie jak odbarwienia lub odkształcenia, i wyjąć je z aparatu.
- W razie kontaktu z odzieżą lub skórą płynu, który wyciekł z uszkodzonych baterii/akumulatorów, należy natychmiast spłukać zabrudzone miejsce dużą ilością wody.

Uwaga o zakazie kopiowania i powielania

Samo posiadanie materiałów skopiowanych lub powielonych cyfrowo za pomocą skanera, cyfrowego aparatu fotograficznego lub innego urządzenia może być zabronione i podlegać odpowiedzialności karnej.

• Dokumenty, których kopiowanie lub powielanie jest zabronione przez prawo

Nie wolno kopiować ani powiełać banknotów, monet, papierów wartościowych, obligacji państwowych ani samorządowych, nawet jeżeli egzemplarze powstałe w wyniku skopiowania lub powielenia zostaną oznaczone jako „Próbka”. Zabronione jest kopiowanie i powielanie banknotów, monet i papierów wartościowych znajdujących się w obiegu w innym kraju. Jeżeli nie uzyskano wcześniej pozwolenia ze strony właściwych władz, zabronione jest kopiowanie i powielanie nieużytych znaczków pocztowych i kart pocztowych wyemitowanych przez rząd.

Zabronione jest kopiowanie i powielanie znaczków emitowanych przez rząd oraz poświadczonych dokumentów urzędowych.

• Ograniczenia dotyczące niektórych kopii i reprodukcji

Władze wprowadziły ograniczenia dotyczące kopiowania i powielania papierów wartościowych emitowanych przez firmy prywatne (akcje, faktury, czeki, bony towarowe itp.), biletów na dojazdy oraz talonów i kuponów. Wyjątkiem są sytuacje, gdy pewna minimalna liczba kopii jest wymagana w firmie do użytku służbowego. Zabronione jest również kopiowanie i powielanie paszportów wydanych przez rząd, zezwoleń wydanych przez organy publiczne i grupy prywatne, dowodów osobistych, biletów i bonów żywnościowych.

• Przestrzeganie praw autorskich

Zasady dotyczące kopiowania i powielania utworów chronionych prawem autorskim, takich jak książki, utwory muzyczne, obrazy, drzeworyty, mapy, rysunki, filmy i fotografie, określone są w krajowych i międzynarodowych przepisach o prawie autorskim. Urządzenia nie należy używać do nielegalnego kopiowania utworów ani naruszania przepisów o prawie autorskim w inny sposób.

- ▲ Środki ostrożności podczas korzystania z ładowarki (dostępnej osobno)**
 - Nie należy wystawiać ładowarki na działanie wilgoci. Nieprzestrzeganie tego zalecenia może doprowadzić do pożaru lub porażenia prądem elektrycznym.
 - Kurz osadzający się na częściach metalowych lub w ich pobliżu powinien być usunięty suchą szmatką. Dalsze używanie produktu w takim stanie może doprowadzić do pożaru.
 - Nie należy dotykać kabla zasilającego ani przebywać w pobliżu ładowarki podczas burz z wyładowaniami atmosferycznymi. Nieprzestrzeganie tego zalecenia może doprowadzić do porażenia prądem elektrycznym.
 - Nie należy uszkadzać, modyfikować, wyciągać lub zginać kabla zasilającego, stawiać na nim ciężkich przedmiotów ani poddawać działaniu wysokiej temperatury lub płomieni.
 - W razie uszkodzenia izolacji, gdy przewody w kablu staną się widoczne, należy odjąć kabel do kontroli w autoryzowanym serwisie firmy Nikon. Nieprzestrzeganie tych zaleceń może doprowadzić do pożaru lub porażenia prądem elektrycznym.
 - Nie należy dotykać wtyczki ani ładowarki mokrymi rękami. Nieprzestrzeganie tego zalecenia może doprowadzić do porażenia prądem elektrycznym.
 - Nie używaj produktu z podróznymi konwerterami ani zasilaczami przeznaczonymi do przetwarzania danego napięcia prądu na inne oraz z przetwornicami prądu stałego na prąd zmienny. Niezastosowanie się do tych wskázówek może spowodować uszkodzenie produktu, jego przeżrzenie albo pożar.

▲ Używaj odpowiednich przewodów

W celu spełnienia wymagań przepisów dotyczących produktu, do gniazd wejściowych i wyjściowych należy podłączać wyłącznie kable dostarczane lub sprzedawane przez firmę Nikon i przeznaczone do tego celu.

▲ Nie dotykaj ruchomych części obiektywu

Nieprzestrzeganie tego zalecenia może doprowadzić do obrażeń ciała.

▲ Zachowaj ostrożność podczas obsługi ruchomych części aparatu

Należy uważać, aby nie przyćnąć palców ani innych obiektów pokrywką obiektywu lub ruchomymi częściami aparatu.

▲ Środki ostrożności przy użytkowaniu lampy błyskowej

Błysk lampy błyskowej wywołony w niewielkiej odległości od oczu fotografowanej osoby może spowodować chwilowe zaburzenia widzenia. Lampa błyskowa powinna znajdować się w odległości co najmniej 1 m od fotografowanego obiektu. Szczególną ostrożność należy zachować podczas fotografowania małych dzieci.

▲ Nie należy wyzwałać błysku, gdy lampa dotyka osoby lub przedmiotu

Nieprzestrzeganie tego zalecenia może doprowadzić do poparzenia lub pożaru.

Konserwacja aparatu

Aparat

✔ Nie upuszczaj

Upuszczenie lub uderzenie aparatu może spowodować jego usterkę.

✔ Unikaj silnych pól magnetycznych

Nie używaj ani nie przechowuj aparatu w pobliżu sprzętu generującego silne promieniowanie elektromagnetyczne oraz wytwarzającego pole magnetyczne. Silne ładunki elektrostatyczne oraz pola magnetyczne wytwarzane przez takie urządzenia jak nadajniki radiowe mogą zakłócać działanie monitora, uszkodzić dane przechowywane na karcie pamięci lub negatywnie wpływać na funkcjonowanie wewnętrznych obwodów aparatu.

✔ Uwagi na temat monitora

- Monitory i wizjery elektroniczne są wytwarzane z niezwykle wysoką dokładnością. Działa co najmniej 99,99% pikseli, a nie więcej niż 0,01% pikseli brakuje lub nie działa. Dlatego, mimo że wyświetlacz te mogą zawierać piksele, które świecą zawsze (na biało, czerwono, niebiesko lub zielono) lub nigdy nie świecą (są czarne), nie oznacza to usterki i nie ma wpływu na zdjęcia rejestrowane urządzeniem.
- Zdjęcia na monitorze mogą być trudno widoczne w jasnym świetle.
- Monitor jest podświetlany diodami LED. W przypadku przycisnienia lub migotania monitora skontaktuj się z lokalnym przedstawicielem serwisu firmy Nikon.

Karty pamięci

✔ Formatowanie kart pamięci

Przed pierwszym użyciem w aparacie karty pamięci używanej wcześniej w innych urządzeniach należy ją sformatować za pomocą tego aparatu. Włóż kartę do aparatu, naciśnij przycisk **MENU** i wybierz opcję **Formatuj kartę** z menu ustawień.

Pozbywanie się urządzeń służących do przechowywania danych

Należy pamiętać, że usunięcie obrazów lub sformatowanie pamięci urządzeń służących do przechowywania danych, takich jak karty pamięci lub wbudowana pamięć aparatu, nie powoduje całkowitego usunięcia oryginalnych danych zdjęć. Podczas pozbywania się urządzeń do przechowywania danych należy pamiętać, że usunięte pliki można z nich odzyskać za pomocą dostępnego na rynku oprogramowania, co może skutkować niewłaściwym wykorzystaniem osobistych danych i prywatnych zdjęć przez osoby postronne. Odpowiedzialność za zapewnienie bezpieczeństwa i prywatności tych danych spoczywa na użytkowniku.

Przed pozbyciem się urządzenia do przechowywania danych, wyrzuceniem go lub przekazaniem innemu właścicielowi należy usunąć wszystkie dane przy użyciu odpowiedniego, zakupionego oprogramowania lub sformatować pamięć urządzenia, a następnie zapewnić ją ponownie obrazami niezawierającymi treści osobistych (np. zdjęciami nieba). Podczas fizycznego niszczenia urządzeń do przechowywania danych należy zachować ostrożność, aby uniknąć obrażeń ciała lub zniszczenia mienia.

Odpowiednie karty pamięci

Aparat obsługuje karty pamięci SD, SDHC i SDXC o pojemności 128 GB lub mniejszej.

- Do nagrywania filmów zaleca się używać kart pamięci SD o klasie szybkości 6 (lub szybszych). W przypadku używania wolniejszych kart pamięci nagrywanie filmów może nieoczekiwanie się zatrzymać.
- W przypadku używania czynnika kart upewnij się, że jest on kompatybilny z kartą pamięci.
- Aby uzyskać informacje o funkcjach karty pamięci, jej działaniu i gwarantowanej szybkości, skontaktuj się z producentem karty pamięci.

Warunki gwarancji - Gwarancja na usługi serwisowe firmy Nikon świadczone w Europie

Szanowni Państwo,
Dziękujemy za zakup produktu firmy Nikon. W przypadku gdyby produkt ten wymagał usług gwarancyjnych, należy skontaktować się ze sprzedawcą, u którego został zakupiony, lub z autoryzowanym serwisem znajdującym się na terenie sprzedaży firmy Nikon Europe B.V. (np. Europa/Rosja/Inne). Szczegółowe informacje podane są na stronie:
http://www.europe-nikon.com/support

Przed skontaktowaniem się ze sprzedawcą lub autoryzowanym punktem serwisowym zalecamy dokładne zapoznanie się z instrukcjami obsługi w celu uniknięcia zbędnych niedogodności. Gwarancja na zakupiony sprzęt firmy Nikon obejmuje wszelkie wady produkcyjne i jest ważna przez jeden rok od daty zakupu. Jeśli w ciągu tego okresu produkt okaże się wadliwy wskutek zastosowania niewłaściwych materiałów lub nienaletyżetego wykonania, autoryzowany serwis na terenie sprzedaży firmy Nikon Europe B.V. dokona naprawy produktu na warunkach opisanych poniżej, nie pobierając opłat za części ani za robociznę. Firma Nikon zastrzega sobie prawo do wymiany lub naprawy produktu (według własnego uznania).

1. Aby skorzystać z usług gwarancyjnych świadczonych w ramach niniejszej gwarancji muszą Państwo przedłożyć razem z produktem wypełnioną kartę gwarancyjną oraz oryginalną fakturę lub paragonu, w których uwzględnione będą takie informacje, jak data zakupu, typ produktu oraz nazwa sprzedawcy. Firma Nikon zastrzega sobie prawo do odmowy świadczenia nieodpłatnych usług gwarancyjnych w przypadku nieotržymania dokumentów wymienionych powyżej lub gdy zawarte w nich informacje okażą się niekompletne lub niezbytełne.

2. Niniejsza gwarancja nie obejmuje:

- niezbędnych czynności konserwacyjnych lub wymiany części na skutek zwykłego zużycia;
- modyfikacji związanych z uaktualnieniem produktu wykraczającymi poza jego zwykłe przeznaczenie opisane w instrukcjach obsługi, wykonanych bez uprzedniej pisemnej zgody firmy Nikon;
- kosztów oraz ryzyka dotyczącego transportu bezpośrednio lub pośrednio związanego z gwarancją dotyczącą produktów;
- wszelkich uszkodzeń powstałych wskutek modyfikacji dokonanych w produkcie bez uprzedniej pisemnej zgody firmy Nikon, mających na celu dostosowanie produktu do standardów technicznych obowiązujących w krajach innych niż te, dla których produkt został oryginalnie opracowany i wyprodukowany.